

An den Vorstand der

**Cevi Schweiz**

Geschäftsstelle  
Sihlstrasse 33  
Postfach  
8021 Zürich

**Bericht über die prüferische Durchsicht (Review)  
zur Konzernrechnung 2022**

(umfassend die Zeitperiode vom 1.1. bis 31.12.2022)

12. Mai 2023

## BERICHT DES WIRTSCHAFTSPRÜFERS

An Vorstand der Cevi Schweiz, Zürich

### **Bericht über die prüferische Durchsicht (Review) zur Konzernrechnung**

Auftragsgemäss haben wir eine Review der Konzernrechnung (Bilanz, Betriebsrechnung, Geldflussrechnung, Rechnung über die Veränderung des Kapitals und Anhang) der Cevi Schweiz für das am 31. Dezember 2022 abgeschlossene Geschäftsjahr vorgenommen. In Übereinstimmung mit Swiss GAAP FER 21 unterliegen die Angaben im Leistungsbericht keiner Prüfungspflicht des Wirtschaftsprüfers.

Für die Konzernrechnung in Übereinstimmung mit Swiss GAAP FER ist der Vorstand verantwortlich, während unsere Aufgabe darin besteht, aufgrund unserer Review einen Bericht über die Konzernrechnung abzugeben.

Unsere Review erfolgte nach dem Schweizer Prüfungsstandard 910 "Review von Abschlüssen". Danach ist eine Review so zu planen und durchzuführen, dass wesentliche Fehlaussagen in der Konzernrechnung erkannt werden, wenn auch nicht mit derselben Sicherheit wie bei einer Prüfung. Eine Review besteht hauptsächlich aus der Befragung von Mitarbeiterinnen und Mitarbeitern sowie analytischen Prüfungshandlungen in Bezug auf die der Konzernrechnung zugrunde liegenden Daten. Wir haben eine Review, nicht aber eine Prüfung, durchgeführt und geben aus diesem Grund kein Prüfungsurteil ab.

Bei unserer Review sind wir nicht auf Sachverhalte gestossen, aus denen wir schliessen müssten, dass die Konzernrechnung kein den tatsächlichen Verhältnissen entsprechendes Bild der Vermögens-, Finanz- und Ertragslage in Übereinstimmung mit Swiss GAAP FER vermittelt sowie nicht dem schweizerischen Gesetz und den Statuten entspricht.

Zürich, 12. Mai 2023

BDO AG

Reto Frey  
dipl. Wirtschaftsprüfer

Oliver Häfeli  
dipl. Wirtschaftsprüfer

Beilagen  
Konzernrechnung

## Konsolidierte Bilanz per 31. Dezember 2022

	Erläuterungen im Anhang	2022	2021
<b>Aktiven</b>			
Flüssige Mittel	1	1'020'345.09	1'306'631.48
Forderungen aus Lieferungen und Leistungen		207'964.20	114'257.95
sonstige kurzfristige Forderungen		22'997.86	3'670.99
Heizolvorrat		10'800.00	10'827.50
Aktive Rechnungsabgrenzung	2	11'486.95	174'741.95
kfr. Darlehen für Liegenschaften	5	<u>120'000.00</u>	<u>120'000.00</u>
<b>Total Umlaufvermögen</b>		<b>1'393'594.10</b>	<b>1'730'129.87</b>
Sachanlagen	3	664'107.00	524'485.40
Immaterielle Anlagen	3	2'900.00	9'161.00
Wertschriften Depot Raiffeisenbank	4	229'581.25	317'212.50
lfr. Darlehen für Liegenschaften	5	<u>140'000.00</u>	<u>160'000.00</u>
<b>Total Anlagevermögen</b>		<b>1'036'588.25</b>	<b>1'010'858.90</b>
<b>Total Aktiven</b>		<b>2'430'182.35</b>	<b>2'740'988.77</b>

## Konsolidierte Bilanz per 31. Dezember 2022

	Erläuterungen im Anhang	2022	2021
<b>Passiven</b>			
Verbindlichkeiten aus Lieferungen und Leistungen		290'470.26	173'722.40
übrige Verbindlichkeiten		12'477.80	22'134.15
Passive Rechnungsabgrenzung	6	<u>23'750.35</u>	<u>181'395.45</u>
<b>Total kurzfristige Verbindlichkeiten</b>		<b>326'698.41</b>	<b>377'252.00</b>
Fonds Genossenschaft Cevi Häuser	7	0.00	41'900.00
Fonds CeviNet	8	9'638.75	23'000.00
Fonds Cevi Schweiz	9	19'659.19	34'569.82
Fonds Alpenblick	10	504'807.00	518'384.00
Erneuerungsfonds Alpenblick	11	<u>178'659.14</u>	<u>121'857.52</u>
<b>Total Fondskapital</b>		<b>712'764.08</b>	<b>739'711.34</b>
Projekte	12	316'441.96	312'126.81
Liegenschaften	13	480'877.97	481'737.97
YWCA	14	9'000.00	6'000.00
YMCA	15	0.00	9'000.00
Internationaler Austausch	16	14'268.37	14'564.40
25-jähriges Jubiläum Cevi Schweiz	17	7'500.00	5'000.00
Legate	18	179'506.20	169'437.40
Conveniat	19	130'000.00	130'000.00
parkierte Gelder FATS	20	6'028.35	7'528.35
erarbeitetes gebundenes (designiertes) Kapital	21	<u>60'000.00</u>	<u>60'000.00</u>
<b>Total gebundenes Kapital</b>		<b>1'203'622.85</b>	<b>1'195'394.93</b>
<b>freies Kapital</b>		<b>187'097.01</b>	<b>428'630.50</b>
<b>Total Organisationskapital</b>		<b>1'390'719.86</b>	<b>1'624'025.43</b>
<b>Total Passiven</b>		<b>2'430'182.35</b>	<b>2'740'988.77</b>

## Konsolidierte Betriebsrechnung 2022

		2022	2021
<b>Erhaltene Zuwendungen</b>			
freie Spenden	22	216'657.19	219'894.47
zweckgebundene Spenden	23	91'662.95	40'000.00
Mitgliederbeiträge	24	151'240.00	151'612.00
<b>Total erhaltene Zuwendungen</b>		<b>459'560.14</b>	<b>411'506.47</b>
<b>Beiträge der öffentlichen Hand</b>			
Bundesamt für Sozialversicherungen BSV	25	470'311.00	492'764.00
Bundesamt für Sport BASPO	26	35'053.55	12'600.00
COVID-19 Stabilisierungspaket Sport	27	0.00	159'351.00
<b>Total Beiträge der öffentlichen Hand</b>		<b>505'364.55</b>	<b>664'715.00</b>
<b>Erlöse aus Lieferungen und Leistungen</b>			
Ertrag aus Publikationen, Inserate, Merchandising		14'836.95	14'497.20
Arbeitsentschädigungen	28	20'760.10	21'010.50
Ausbildungsertrag J+S-Kurse Cevi Schweiz		7'069.10	10'561.80
Teilnehmerbeiträge Anlässe		10'566.00	8'646.20
Liegenschaftsertrag		84'183.23	33'445.02
Übrige Einnahmen		0.00	0.00
<b>Total Erlöse aus Lieferungen und Leistungen</b>		<b>137'415.38</b>	<b>88'160.72</b>
<b>Betriebsertrag</b>		<b>1'102'340.07</b>	<b>1'164'382.19</b>
<b>Entrichtete Beiträge und Zuwendungen</b>			
	29	-396'454.98	-472'113.88
<b>Personalaufwand</b>			
	30	-613'865.40	-563'542.80
<b>Sachaufwand</b>			
Reise- und Repräsentationsaufwand		-15'494.50	-12'224.05
Raumaufwand		-29'780.80	-32'262.23
Büroeinrichtung		-629.00	0.00
Informatik		-46'002.23	-22'901.07
Sachversicherungen und Abgaben		-3'351.05	-4'227.00
Sitzungen und Anlässe		-59'532.54	-24'159.05
Verwaltungsaufwand		-21'044.62	-23'754.87
Marketing und Kommunikation		-23'210.38	-25'005.94
Liegenschaftsaufwand		-42'201.49	-34'972.84
<b>Total Sachaufwand</b>		<b>-241'246.61</b>	<b>-179'507.05</b>
<b>Abschreibungen und Debitorenverluste</b>		<b>-28'611.48</b>	<b>-33'340.00</b>
<b>Betriebsaufwand</b>	31	<b>-1'280'178.47</b>	<b>-1'248'503.73</b>
<b>Betriebsergebnis</b>		<b>-177'838.40</b>	<b>-84'121.54</b>

## Konsolidierte Betriebsrechnung 2022

		2022	2021
<b>Betriebsergebnis Übertrag</b>		<b>-177'838.40</b>	<b>-84'121.54</b>
<b>Finanzergebnis</b>			
Finanzertrag	32	20'527.68	69'441.99
Finanzaufwand	33	<u>-105'065.10</u>	<u>-10'709.25</u>
<b>Total Finanzergebnis</b>		<b>-84'537.42</b>	<b>58'732.74</b>
<b>Ausserordentliches Ergebnis</b>			
Ausserordentlicher Ertrag	34	2'122.99	0.00
Ausserordentlicher Aufwand	35	<u>0.00</u>	<u>0.00</u>
<b>Total ausserordentliches Ergebnis</b>		<b>2'122.99</b>	<b>0.00</b>
<b>Jahresergebnis vor Fondsveränderungen</b>		<b>-260'252.83</b>	<b>-25'388.80</b>
<b>Veränderung Fonds</b>			
+ Entnahme / - Zuweisung Cevi Net	8	13'361.25	0.00
+ Entnahme / - Zuweisung Fonds Cevi Schweiz	9	14'910.63	6'264.45
+ Entnahme / - Zuweisung Fonds Alpenblick	10	55'477.00	13'577.00
+ Entnahme / - Zuweisung Erneuerungsfonds	11	<u>-56'801.62</u>	<u>-10'857.52</u>
<b>Total Veränderung Fonds</b>		<b>26'947.26</b>	<b>8'983.93</b>
<b>Jahresergebnis vor Verwendung</b>		<b>-233'305.57</b>	<b>-16'404.87</b>
+ Entnahme / - Zuweisung Projekte	12	-4'315.15	8'270.85
+ Entnahme / - Zuweisung Liegenschaften	13	860.00	813.16
+ Entnahme / - Zuweisung YWCA	14	-3'000.00	-3'000.00
+ Entnahme / - Zuweisung YMCA	15	9'000.00	-3'000.00
+ Entnahme / - Zuweisung Internationaler Austausch	16	296.02	0.00
+ Entnahme / - Zuweisung 25-jähriges Jubiläum Cevi Schweiz	17	-2'500.00	-2'500.00
+ Entnahme / - Zuweisung Legate	18	-10'068.80	0.00
+ Entnahme / - Zuweisung FATS	20	1'500.00	0.00
+ Entnahme / - Zuweisung designiertes Kapital	21	0.00	0.00
+ Entnahme / - Zuweisung freies Kapital		<u>241'533.49</u>	<u>15'820.86</u>
<b>Jahresergebnis nach Verwendung</b>		<b>0.00</b>	<b>0.00</b>

## Geldflussrechnung 2022

	2022	2021
( + = Geldzufluss / - = Geldabfluss)		
Jahresergebnis vor Fondsveränderungen	-260'252.83	-25'388.80
Abschreibungen auf Sachanlagen	28'611.48	33'340.00
Abwertung / Kursgewinne Wertschriften Depot Raiffeisenbank	87'631.25	-52'543.75
Veränderung Forderungen aus Lieferungen & Leistungen	-93'706.25	-63'847.65
Veränderung sonstige kurzfristige Forderungen	-19'326.87	919.67
Veränderung Heizoelvorrat	27.50	-2'817.75
Veränderung Aktive Rechnungsabgrenzung	163'255.00	36'794.10
Veränderungen Verbindlichkeiten aus Lieferungen & Leistungen	116'747.86	-52'525.18
Veränderungen übrige Verbindlichkeiten	-9'656.35	22'134.15
Veränderung Passive Rechnungsabgrenzung	-157'645.10	-43'142.60
<b>Geldfluss aus Betriebstätigkeit (operativer Cash flow)</b>	<b>-144'314.31</b>	<b>-147'077.81</b>
Investitionen Sachanlagen	-164'471.33	-5'964.40
Investitionen Immaterielle Anlagen	0.00	0.00
Desinvestitionen Sachanlagen	2'500.00	
Rückzahlung von Darlehen	20'000.00	45'000.00
<b>Geldfluss aus Investitionstätigkeit</b>	<b>-141'971.33</b>	<b>39'035.60</b>
<b>Geldfluss aus Finanzierungstätigkeit</b>	<b>0.00</b>	<b>0.00</b>
<b>Veränderung der flüssigen Mittel</b>	<b>-286'285.64</b>	<b>-108'042.21</b>
Anfangsbestand Flüssige Mittel	1'306'631.48	1'414'673.69
Endbestand Flüssige Mittel	1'020'345.09	1'306'631.48

## Rechnung über die Veränderung des Kapitals 2022

Diese Rechnung zeigt die Veränderung der einzelnen Komponenten des Fondskapital sowie des Organisationskapitals.

	Bestand 1.1.	Zuweisung	Interne Transfer	Verwendung	Zuweisung Finanzergebnis	Total Veränderung	Bestand 31.12.
<b>Fondskapital</b>							
<i>zweckgebundene Fonds</i>							
Fonds CeviNet	23'000.00	-	-	-13'361.25	-	-13'361.25	9'638.75
Fonds Genossenschaft Cevi Häuser	41'900.00	-	-	-	-41'900.00	-41'900.00	-
Fonds Cevi Schweiz	34'569.82	45'590.00	-	-60'500.63	-	-14'910.63	19'659.19
Fonds Alpenblick	518'384.00	-	-	-13'577.00	-	-13'577.00	504'807.00
Erneuerungsfonds Alpenblick	121'857.52	65'072.95	-	-8'271.33	-	56'801.62	178'659.14
<b>Total Fondskapital</b>	<b>739'711.34</b>	<b>110'662.95</b>	<b>-</b>	<b>-95'710.21</b>	<b>-41'900.00</b>	<b>-26'947.26</b>	<b>712'764.08</b>
<b>Organisationskapital</b>							
<i>gebundenes Kapital</i>							
Projekte	312'126.81	24'315.15	-	-20'000.00	-	4'315.15	316'441.96
Liegenschaften	481'737.97	-	-	-860.00	-	-860.00	480'877.97
YWCA	6'000.00	3'000.00	-	-	-	3'000.00	9'000.00
YMCA	9'000.00	1'000.00	-	-10'000.00	-	-9'000.00	-
Internationaler Austausch	14'564.40	-	-	-296.03	-	-296.03	14'268.37
25-jähriges Jubiläum Cevi Schweiz	5'000.00	2'500.00	-	-	-	2'500.00	7'500.00
Legate	169'437.40	10'068.80	-	-	-	10'068.80	179'506.20
Conveniat	130'000.00	-	-	-	-	-	130'000.00
parkierte Gelder FATS	7'528.35	-	-	-1'500.00	-	-1'500.00	6'028.35
Erarbeitetes gebundenes Kapital	60'000.00	-	-	-	-	-	60'000.00
<b>Total gebundenes Kapital</b>	<b>1'195'394.93</b>	<b>40'883.94</b>	<b>-</b>	<b>-32'656.03</b>	<b>-</b>	<b>8'227.91</b>	<b>1'203'622.84</b>
<i>freies Kapital</i>							
Erarbeitetes freies Kapital	428'630.50	-	-241'533.49	-	-	-241'533.49	187'097.01
Jahresergebnis	-	-	241'533.49	-241'533.49	-	-	-
<b>Total freies Kapital</b>	<b>428'630.50</b>	<b>-</b>	<b>-</b>	<b>-241'533.49</b>	<b>-</b>	<b>-241'533.49</b>	<b>187'097.01</b>
<b>Total Organisationskapital</b>	<b>1'624'025.43</b>	<b>40'883.94</b>	<b>-</b>	<b>-274'189.52</b>	<b>-</b>	<b>-233'305.58</b>	<b>1'390'719.85</b>

## Rechnung über die Veränderung des Kapitals 2021

Diese Rechnung zeigt die Veränderung der einzelnen Komponenten des Fondskapital sowie des Organisationskapitals.

	Bestand 1.1.	Zuweisung	Interne Transfer	Verwendung	Zuweisung Finanzergebnis	Total Veränderung	Bestand 31.12.
<b>Fondskapital</b>							
<i>zweckgebundene Fonds</i>							
Fonds CeviNet	23'000.00	-	-	-	-	-	23'000.00
Fonds Genossenschaft Cevi Häuser	41'900.00	-	-	-	-	-	41'900.00
Fonds Cevi Schweiz	40'834.27	24'500.00	-	-30'764.45	-	-6'264.45	34'569.82
Fonds Alpenblick	531'961.00	-	-	-13'577.00	-	-13'577.00	518'384.00
Erneuerungsfonds Alpenblick	111'000.00	15'500.00	-	-4'642.48	-	10'857.52	121'857.52
<b>Total Fondskapital</b>	<b>748'695.27</b>	<b>40'000.00</b>	<b>-</b>	<b>-48'983.93</b>	<b>-</b>	<b>-8'983.93</b>	<b>739'711.34</b>
<b>Organisationskapital</b>							
<i>gebundenes Kapital</i>							
Projekte	320'397.66	1'729.15	-	-10'000.00	-	-8'270.85	312'126.81
Liegenschaften	482'551.13	34.84	-	-848.00	-	-813.16	481'737.97
YWCA	3'000.00	3'000.00	-	-	-	3'000.00	6'000.00
YMCA	6'000.00	3'000.00	-	-	-	3'000.00	9'000.00
Internationaler Austausch	14'564.40	-	-	-	-	-	14'564.40
25-jähriges Jubiläum Cevi Schweiz	2'500.00	2'500.00	-	-	-	2'500.00	5'000.00
Legate	169'437.40	-	-	-	-	-	169'437.40
Conveniat	130'000.00	-	-	-	-	-	130'000.00
parkierte Gelder FATS	7'528.35	-	-	-	-	-	7'528.35
Erarbeitetes gebundenes Kapital	60'000.00	-	-	-	-	-	60'000.00
<b>Total gebundenes Kapital</b>	<b>1'195'978.94</b>	<b>10'263.99</b>	<b>-</b>	<b>-10'848.00</b>	<b>-</b>	<b>-584.01</b>	<b>1'195'394.93</b>
<i>freies Kapital</i>							
Erarbeitetes freies Kapital	444'451.36	-	-15'820.86	-	-	-15'820.86	428'630.50
Jahresergebnis	-	-	15'820.86	-15'820.86	-	-	-
<b>Total freies Kapital</b>	<b>444'451.36</b>	<b>-</b>	<b>-</b>	<b>-15'820.86</b>	<b>-</b>	<b>-15'820.86</b>	<b>428'630.50</b>
<b>Total Organisationskapital</b>	<b>1'640'430.30</b>	<b>10'263.99</b>	<b>-</b>	<b>-26'668.86</b>	<b>-</b>	<b>-16'404.87</b>	<b>1'624'025.43</b>



## Anhang zur Jahresrechnung 2022

### Grundsätze und Form der Rechnungslegung

Die Rechnungslegung erfolgt in Übereinstimmung der überarbeiteten Fachempfehlung zur Rechnungslegung nach Kern FER, Swiss GAAP FER 21, Obligationenrecht und den Statuten des Vereins Cevi Schweiz.

Die Jahresrechnung erfolgt unter der Annahme der Fortführung der Unternehmenstätigkeit. Wo nicht anders beschrieben, werden die Bilanzpositionen per Bilanzstichtag zum Nominalwert bewertet. Die Buchhaltung wird in Schweizer Franken geführt. Alle Angaben sind in Schweizer Franken (CHF).

Die Stiftung ZEWO (Schweizerische Zertifizierungsstelle für gemeinnützige Spenden sammelnde Organisationen) schreibt die vollständige Umsetzung der Swiss GAAP FER 21 seit dem Jahr 2005 vor. Der Cevi Schweiz hat diese bereits im Jahr 2003 erstmals angewandt. Die Jahresrechnung entspricht den Vorschriften der Stiftung ZEWO. Die letzte Rezertifizierung hat planmässig im Jahr 2017 stattgefunden. Die nächste Rezertifizierung findet im Jahr 2022 statt.

### Konsolidierungskreis- und grundsätze

Die konsolidierte Jahresrechnung basiert auf den nach einheitlichen Grundsätzen erstellten Einzelabschlüssen sämtlicher Gesellschaften, an denen der Cevi Schweiz direkt oder indirekt mehr als 50% der Stimmrechte hält.

### Nebst dem Cevi Schweiz gehört folgende GmbH zum Konsolidierungskreis

Gesellschaft	Grundkapital	Beteiligung %	Gesellschaftszweck
Cevi Schweiz Häuser GmbH	20'000	100	Vermietung von Gruppenhaus

Gestützt auf die Methode der Vollkonsolidierung werden Aktiven und Passiven sowie Aufwand und Ertrag der konsolidierten Gesellschaft vollumfänglich erfasst.

### Entschädigungen an Mitglieder der leitenden Organe vom Cevi Schweiz

Die Vorstandsmitglieder hätten im Berichtsjahr CHF 4'599.35 (Vorjahr CHF 1'591.25) Spesen geltend machen können, davon wurden lediglich CHF 350.- (Vorjahr CHF 500.-) ausbezahlt; das restliche Guthaben wurde als Spende verbucht. Weitere Vergütungen wie Lohn, Boni o.ä. wurde nicht ausgerichtet. Der Vorstand arbeitete ungefähr 856 Stunden (Vorjahr: 950) ehrenamtlich. Dies entspricht einem Pensum von 44.0% (bei 1'946.8 Stunden netto; Vorjahr 44.5%/2'137.0 Stunden).

### Entschädigung an Mitglieder der leitenden Organe von der Cevi Schweiz Häuser GmbH

An die leitenden Organe wurden keine Spesen oder Vergütungen wie Lohn und Boni o. ä. ausgerichtet. Die Geschäftsführung arbeitete insgesamt 65 Stunden ehrenamtlich. Dies entspricht einem Pensum von 2%.

### Entschädigungen an Geschäftsleitung vom Cevi Schweiz

Die Geschäftsleitung besteht aus einer Person. Deshalb wird an dieser Stelle auf eine Offenlegung der Vergütung der Geschäftsleitung verzichtet.

### Entschädigung an Geschäftsleitung von der Cevi Schweiz Häuser GmbH

Die Geschäftsleitung wird vom Cevi Schweiz wahrgenommen. Im 2022 wurden hierfür CHF 12'000.- an den Cevi Schweiz vergütet (Vorjahr CHF 12'000.-). Diese Entschädigung wurde in der Konsolidierung eliminiert.

### Unentgeltliche erhaltene Zuwendungen

Für den Dachverband Cevi Schweiz engagieren sich Freiwillige in Kommissionen, Fachgruppen, Ausschüssen, Projektgruppen und in der Aus- und Weiterbildung. Sie setzen sich für die Weiterentwicklung der Arbeit auf nationaler und internationaler Ebene ein. Freiwillige unterstützen auch die Geschäftsstelle mit Arbeiten wie Briefe einpacken und Übersetzungen. Die Freiwilligen haben im ganzen Jahr zirka 4'043 Stunden (Vorjahr: 3150 Stunden) für den Dachverband Cevi Schweiz aufgewendet.

### Steuerbefreiung

Mit Verfügung vom 22. Januar 2001 hat das Kantonale Steueramt Zürich den "Schweizer Verband der Christlichen Vereine Junger Frauen und Männern" (Cevi Schweiz) mit Sitz in Zürich wegen Verfolgung von gemeinnützigen Zwecken von der Staatssteuer, den allgemeinen Gemeindesteuern sowie von der direkten Bundessteuer befreit. Diese Steuerbefreiung wurde uns durch das Kantonale Steueramt Zürich mit Brief vom 15. März 2017 nochmals bestätigt.

Mit Brief vom 4. Januar 2012 bestätigt die Eidgenössische Steuerverwaltung (ESTV), dass der Cevi Schweiz die Voraussetzungen der MWST-Pflicht nicht erfüllt. Es ist jedoch jedes Jahr die Beitragsgrenze zu prüfen.

**Vorsorgeeinrichtung**

	Berichtsjahr	Vorjahr
Deckungsgrad	106.60%	123.20%
Vorsorgeaufwand im Personalaufwand	39'780.40	36'833.05

**Ereignisse nach Bilanzstichtag**

Die vorliegende Jahresrechnung wird voraussichtlich am 17. Juni 2023 von der Delegiertenkonferenz verabschiedet.

**Transaktionen mit den Mitgliederorganisationen**

	Berichtsjahr	Vorjahr	
Regional- und Ortsverbände	Erträge	198'816.90	208'350.55
	Aufwände	-319'768.20	-426'095.30
Arbeitsgebiete	Erträge	18'303.50	10'134.20
	Aufwände	0.00	0.00

Folgende Erträge werden bei den Mitgliedesorganisationen erwirtschaftet:

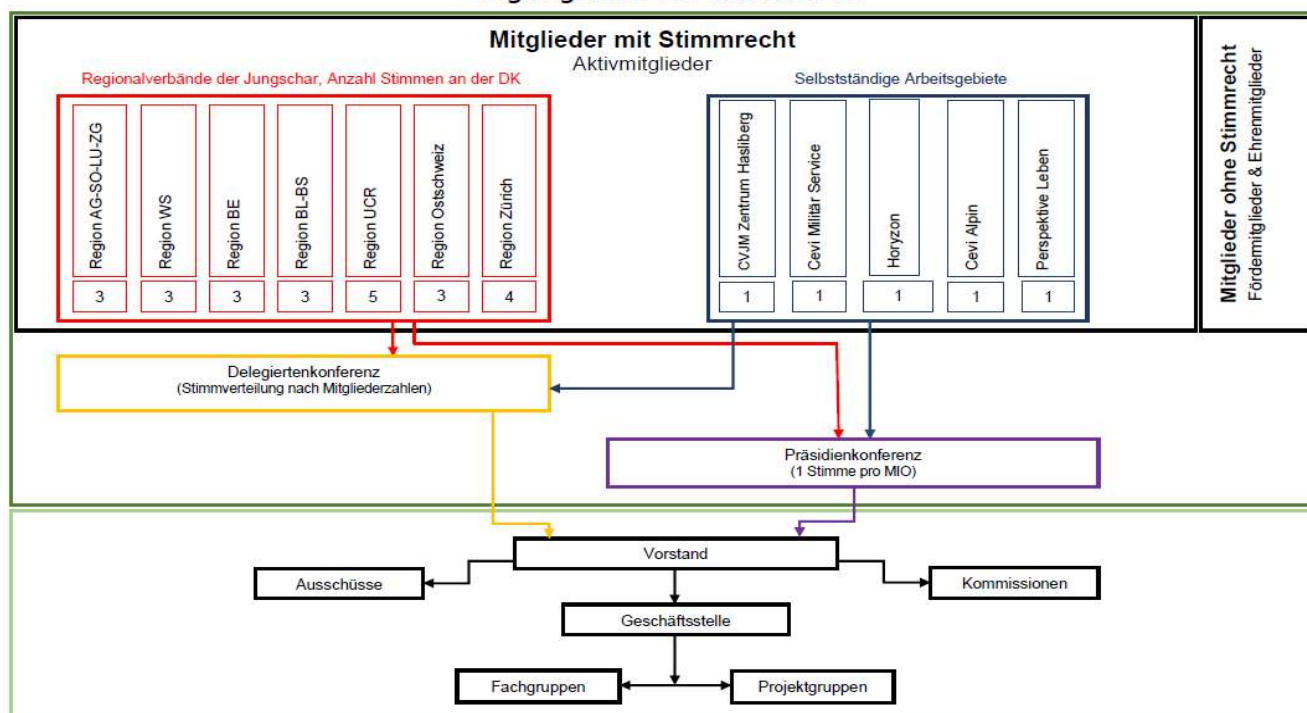
Haftpflichtversicherungsbeiträge, Mitgliedschaften, Arbeitsleistungen und Beteiligung Change Agents

Folgende Aufwände werden von den Mitgliedesorganisationen verlangt:

Leistungen für Jugend und Sport Anlässe und Ausbildung Change Agents

Als rechtlich selbstständige Organisationen gelten diejenigen Unternehmen und Verbände, die auf dem nachfolgendem Organigramm Cevi Schweiz aufgeführt sind sowie die YWCA und YMCA Europe und World Alliances sowie die Cevi Schweiz Häuser GmbH.

**Organigramm des Cevi Schweiz**



**Eventualverbindlichkeit**

Der Verein Cevi Schweiz hat sich gegenüber der Raiffeisen Bank verpflichtet für Kreditkartenabrechnungen der Visa Card Services SA bis zu CHF 20'000 zu garantieren.

**BILANZ**

**1 Flüssige Mittel**

Die flüssigen Mittel beinhalten die Kassenbestände sowie Postcheck- und Bankguthaben. Die Bewertung der Fremdwährungen erfolgte aufgrund des Tageskurses per 31. Dezember. Von den flüssigen Mitteln von CHF 1'020'499.36 gehören CHF 157'582.64 (Vorjahr: CHF 157'642.64) zum Fonds Liegenschaften.

<b>2</b>	<b>Aktive Rechnungsabgrenzung</b>	<b>Berichtsjahr</b>	<b>Vorjahr</b>
	Aktive Rechnungsabgrenzung aus COVID-19 Stabilisierungspaket Sport	0.00	159'351.00
	übrige Aktive Rechnungsabgrenzungen	<u>11'486.95</u>	<u>15'390.95</u>
	<b>Bilanzwert</b>	<b>11'486.95</b>	<b>174'741.95</b>

**3 Sachanlagespiegel inkl. Immaterielle Anlagen**

Berichtsjahr - 2022

Vorjahr - 2021

in CHF	Gruppenhaus Alpenblick	Software	übrige Sachanlagen	Total	in CHF	Gruppenhaus Alpenblick	Software	übrige Sachanlagen	Total
Nettobuchwert 01.01.2022	518'384.00	9'161.00	6'101.40	533'646.40	Nettobuchwert 01.01.2021	531'961.00	26'100.00	2'961.00	561'022.00
<b>Anschaffungskosten</b>					<b>Anschaffungskosten</b>				
Stand 01.01.2022	653'650.00	84'966.35	17'001.20	755'617.55	Stand 01.01.2021	653'650.00	84'966.35	37'836.53	776'452.88
Zugänge	164'471.33	-	-	164'471.33	Zugänge	-	-	5'964.40	5'964.40
Abgänge	-	-	-2'500.00	-2'500.00	Abgänge	-	-	-26'799.73	-26'799.73
Stand 31.12.2022	818'121.33	84'966.35	14'501.20	917'588.88	Stand 31.12.2021	653'650.00	84'966.35	17'001.20	755'617.55
<b>Kumulierte Wertberichtigungen</b>					<b>Kumulierte Wertberichtigungen</b>				
Stand 01.01.2022	-135'266.00	-75'805.35	-10'899.80	-221'971.15	Stand 01.01.2021	-121'689.00	-58'866.35	-34'875.53	-215'430.88
Abschreibungen	-21'848.33	-6'261.00	-1'001.40	-29'110.73	Abschreibungen	-13'577.00	-16'939.00	-2'824.00	-33'340.00
Abgänge	-	-	500.00	500.00	Abgänge	-	-	26'799.73	26'799.73
Stand 31.12.2022	-157'114.33	-82'066.35	-11'401.20	-250'581.88	Stand 31.12.2021	-135'266.00	-75'805.35	-10'899.80	-221'971.15
Nettobuchwert 31.12.2022	661'007.00	2'900.00	3'100.00	667'007.00	Nettobuchwert 31.12.2021	518'384.00	9'161.00	6'101.40	533'646.40

Das Büromaterial sowie die Hard- und Software werden über 5 Jahre linear abgeschrieben.

<b>4</b>	<b>Wertschriften</b>	<b>Berichtsjahr</b>	<b>Vorjahr</b>
	Depot Raiffeisenbank		
	Eröffnung	317'212.50	264'668.75
	Kurswertanpassung	<u>-87'631.25</u>	<u>52'543.75</u>
	<b>Bilanzwert</b>	<b>229'581.25</b>	<b>317'212.50</b>

Die Bewertung des Wertschriftendepots erfolgte aufgrund des Tageskurses per 31. Dezember.

Die Wertschriften sind weder belehnt noch verpfändet.

Die Wertschriften im Depot der Raiffeisenbank befinden sich unterhalb der oberen Anlagequote (gemäss Anlagereglement in Kraft seit dem 1. November 2011), welche die maximal zulässigen Investitionen in eine Anlagekategorie definieren.

<b>5</b>	<b>Darlehen für Liegenschaften</b>	<b>Berichtsjahr</b>	<b>Vorjahr</b>
	Darlehen mit Rückzahlungen 2023	120'000.00	280'000.00
	Darlehen mit Rückzahlungen ab 2024	<u>140'000.00</u>	<u>0.00</u>
	<b>Bilanzwert</b>	<b>260'000.00</b>	<b>280'000.00</b>

Im Berichtsjahr 2022 wurden Darlehen von Fr. 20'000.- zurückbezahlt und keine Darlehen ausbezahlt.  
Im Jahr 2023 werden CHF 120'000.- zur Rückzahlung fällig.

<b>6</b>	<b>Passive Rechnungsabgrenzung</b>	<b>Berichtsjahr</b>	<b>Vorjahr</b>
	Passive Rechnungsabgrenzung aus COVID-19 Stabilisierungspaket Sport	0.00	154'351.00
	übrige Passive Rechnungsabgrenzungen	<u>23'750.35</u>	<u>27'044.45</u>
	<b>Bilanzwert</b>	<b>23'750.35</b>	<b>181'395.45</b>

**7 Fonds Genossenschaft Cevi Häuser**

Gründung 2014  
Zweck potentielle Rückforderungen von Genossenschaftern Cevi Häuser, Ablauf 31.08.2022  
Einlage Auszahlung von Genossenschaft Cevi Häuser

	<b>Berichtsjahr</b>	<b>Vorjahr</b>
Eröffnungssaldo	41'900.00	41'900.00
Einlagen	0.00	0.00
Entnahmen	<u>-41'900.00</u>	<u>0.00</u>
<b>Schlussbestand</b>	<b>0.00</b>	<b>41'900.00</b>

**8 Fonds CeviNet**

Gründung 2013  
Zweck Projekte im Bereich IT und Kommunikation mit Schwerpunkt Internet  
Einlage Der Verein CeviNet löste sich per Ende 2013 auf. Das Vereinsvermögen von CeviNet wurde an den Cevi Schweiz übertragen.  
Entnahme keine

	Berichtsjahr	Vorjahr
Eröffnungssaldo	23'000.00	29'000.00
Einlagen	0.00	0.00
Entnahmen	<u>-13'361.25</u>	<u>-6'000.00</u>
<b>Schlussbestand</b>	<b>9'638.75</b>	<b>23'000.00</b>

**9 Fonds Cevi Schweiz**

Gründung 2016  
Zweck Fonds für zweckbestimmte Spenden und Gelder  
Einlage Zweckbestimmte Spenden und Gelder  
Entnahme Zweckbestimmte Verwendung der Spenden und Gelder

	Berichtsjahr	Vorjahr
Eröffnungssaldo	34'569.82	40'834.27
Einlagen	45'590.00	24'500.00
Entnahmen	<u>-60'500.63</u>	<u>-30'764.45</u>
<b>Schlussbestand</b>	<b>19'659.19</b>	<b>34'569.82</b>

**Details Fondsentnahmen**

Cevitag	Einnahmen	6'019.10	1'171.55
	Ausgaben	-28'368.83	-27'605.20
	Entnahme Fonds Cevi Schweiz	<u>22'349.73</u>	<u>26'433.65</u>
	<b>Ergebnis Cevitag</b>	<b>0.00</b>	<b>0.00</b>
FröschUp	Einnahmen	525.00	630.00
	Ausgaben	-5'712.85	-4'921.40
	Entnahme Fonds Cevi Schweiz	<u>5'187.85</u>	<u>4'291.40</u>
	<b>Ergebnis FröschUp</b>	<b>0.00</b>	<b>0.00</b>
NOLK	Einnahmen	1'510.00	0.00
	Ausgaben	-9'223.30	0.00
	Entnahme Fonds Cevi Schweiz	<u>7'713.30</u>	<u>0.00</u>
	<b>Ergebnis NOLK</b>	<b>0.00</b>	<b>0.00</b>
Prävention & Gesundheit	Einnahmen	150.00	0.00
	Ausgaben	-26'471.80	0.00
	Entnahme Fonds Cevi Schweiz	<u>26'321.80</u>	<u>0.00</u>
	<b>Ergebnis Prävention &amp; Gesundheit</b>	<b>0.00</b>	<b>0.00</b>
J+S Kurse mit Defizit	Einnahmen	18'876.00	912.60
	Ausgaben	-20'190.35	-952.00
	Entnahme Fonds Cevi Schweiz	<u>1'314.35</u>	<u>39.40</u>
	<b>Ergebnis J+S Kurse mit Defizit</b>	<b>0.00</b>	<b>0.00</b>

<b>Bilanzwert des zweckgebundenen Fondskapitals</b>	<b>29'297.94</b>	<b>99'469.82</b>
---	------------------	------------------

**10 Fonds Alpenblick**

Gründung 2011  
Zweck/Einlage In diesen Fonds wurde der Übernahmewert aus der Buchhaltung der Genossenschaft Cevi Häuser eingebracht.  
Entnahme Die jährlichen Abschreibungen werden durch Teilauflösung dieses Fonds beglichen.

	<b>Berichtsjahr</b>	<b>Vorjahr</b>
Eröffnungssaldo	518'384.00	531'961.00
Entnahmen	-13'577.00	-13'577.00
<b>Schlussbestand</b>	<b>504'807.00</b>	<b>518'384.00</b>

**11 Erneuerungsfonds**

Gründung 2012  
Zweck/Einlage Dieser Fonds wird mit jährlichen Einlagen für Erneuerungen des Gruppenhaus Alpenblick gespiesen. Für die Dachsanierung und Einbau einer Photovoltaikanlage wurden im Berichtsjahr dem Fonds zudem zweckgebundene Fördermittel und Spenden im Umfang von CHF 45'072.95 zugeführt (siehe Pt. 23).  
Entnahme Die Abschreibung der Indach-PV-Anlage erfolgt über diesen Fonds (siehe Pt. 3, Sachanlagespiegel).

	<b>Berichtsjahr</b>	<b>Vorjahr</b>
Eröffnungssaldo	121'857.52	111'000.00
Entnahmen	-8'271.33	-4'642.48
Einlagen	65'072.95	15'500.00
<b>Schlussbestand</b>	<b>178'659.14</b>	<b>121'857.52</b>

**Bilanzwert des zweckgebundenen Fondskapitals** **712'764.08** **739'711.34**

**12 Projekte**

Gründung 2002  
Zweck Der vom Vorstand Cevi Schweiz eingesetzte Ausschuss Liegenschaften und Projekte beurteilt die schriftlich einzureichenden Projekte und spricht, bzw. beantragt finanzielle Mittel zu Lasten des Fonds Projekte zur Finanzierung der eingereichten Projekte gemäss Fondsreglement.  
Einlage Spenden aus Legaten zu 30% und Spenden in Gedenken eines Verstorbenen zu 50%.  
Im Berichtsjahr: 30% eines Legats und 50% von Spenden in Gedenken von Verstorbenen.  
Im Vorjahr: Einnahmeüberschuss von einem Projekt wurde zurückerstattet, 30% eines Legats und 50% von Spenden in Gedenken von Verstorbenen.  
Entnahme Durch den Ausschuss Liegenschaften und Projekte, gemäss Fondsreglement.

	<b>Berichtsjahr</b>	<b>Vorjahr</b>
Eröffnungssaldo	312'126.81	320'397.66
korrektur Vorjahr	20'000.00	
Einlagen	4'315.15	1'729.15
Entnahmen	-20'000.00	-10'000.00
<b>Schlussbestand</b>	<b>316'441.96</b>	<b>312'126.81</b>

**13 Liegenschaften**

Gründung 2006 (aus dem ehemaligen Fonds CVJM Genf gebildet)  
Zweck Darlehen für Immobilien  
Einlage Zinsen der flüssigen Mittel, Darlehenszins, Rückzahlungen Darlehen  
Entnahme Durch den Ausschuss Liegenschaften und Projekte, gemäss Fondsreglement  
Bankgebühren und Verwaltungskosten

	<b>Berichtsjahr</b>	<b>Vorjahr</b>
Eröffnungssaldo	481'737.97	482'551.13
Einlagen	0.00	34.84
Entnahmen	-860.00	-848.00
<b>Schlussbestand</b>	<b>480'877.97</b>	<b>481'737.97</b>

**14 Weltrat YWCA**

Gründung 2008  
Zweck Zweckbestimmt für den alle vier Jahre stattfindenden Weltrat YWCA (Delegationskosten)  
Einlage Jährliche Einlage gemäss Jahresbudget  
Entnahme Entnahme im Jahr des stattfindenden Weltrates YWCA

	<b>Berichtsjahr</b>	<b>Vorjahr</b>
Eröffnungssaldo	6'000.00	3'000.00
Einlagen	3'000.00	3'000.00
Entnahmen	<u>0.00</u>	<u>0.00</u>
<b>Schlussbestand</b>	<b>9'000.00</b>	<b>6'000.00</b>

**15 Weltrat YMCA**

Gründung 2008  
Zweck Zweckbestimmt dafür den alle vier Jahre stattfindenden Weltrat YMCA (Delegationskosten)  
Einlage Jährliche Einlage gemäss Jahresbudget  
Entnahme Entnahme im Jahr des stattfindenden Weltrates YMCA  
Nichtbezogene Beträge fliessen in den Fonds Internationaler Austausch

	<b>Berichtsjahr</b>	<b>Vorjahr</b>
Eröffnungssaldo	9'000.00	6'000.00
Einlagen	1'000.00	3'000.00
Entnahmen	<u>-10'000.00</u>	<u>0.00</u>
<b>Schlussbestand</b>	<b>0.00</b>	<b>9'000.00</b>

**16 Internationaler Austausch**

Gründung 2016  
Zweck Förderung des internationalen Austauschs und Ermöglichung des Erwerbs von internationalen Erfahrung von aktiven Mitgliedern des Cevi Schweiz bzw. seiner Mitgliederorganisationen  
Einlage Ersteinlage von CHF 10'000.00 aus dem Fonds Projekte. Danach nicht bezogene Beträge aus den Fonds Weltrat YWCA und Weltrat YMCA, Überschüsse aus internationalen Projekten und zweckbestimmte Spenden  
Entnahme Unterstützung von Projekten, welche den internationalen Austausch fördern

	<b>Berichtsjahr</b>	<b>Vorjahr</b>
Eröffnungssaldo	14'564.40	14'564.40
Einlagen	0.00	0.00
Entnahmen	<u>-296.03</u>	<u>0.00</u>
<b>Schlussbestand</b>	<b>14'268.37</b>	<b>14'564.40</b>

**17 25-jähriges Jubiläum Cevi Schweiz**

Gründung 2020  
Zweck Im Jahr 2023 feiert der Dachverband Cevi Schweiz sein 25-jähriges Jubiläum  
Einlage Bis zum Jahr 2022 Fr. 2'500.- pro Jahr  
Entnahme Im Jahr 2023 für das 25-jährige Jubiläum

	<b>Berichtsjahr</b>	<b>Vorjahr</b>
Eröffnungssaldo	5'000.00	2'500.00
Einlagen	2'500.00	2'500.00
Entnahmen	<u>0.00</u>	<u>0.00</u>
<b>Schlussbestand</b>	<b>7'500.00</b>	<b>5'000.00</b>

**18 Legate**

Gründung 2002  
Zweck Die Verzinsung des Fonds soll als Ertrag in die jeweilige Jahresrechnung Cevi Schweiz fliessen.  
Einlage Legate werden jeweils zu 30% diesem Fonds gutgeschrieben.

	<b>Berichtsjahr</b>	<b>Vorjahr</b>
Eröffnungssaldo	169'437.40	169'437.40
Einlagen	10'068.80	0.00
Entnahmen	<u>0.00</u>	<u>0.00</u>
<b>Schlussbestand</b>	<b>179'506.20</b>	<b>169'437.40</b>

**19 Conveniat**

Gründung 2013  
Zweck Zweckbestimmt für das Grossprojekt Conveniat.  
Einlage Jährliche Einlage gemäss Jahresbudget oder Entscheid der Delegiertenkonferenz / Vorstand.

	<b>Berichtsjahr</b>	<b>Vorjahr</b>
Eröffnungssaldo	130'000.00	130'000.00
Einlagen	0.00	0.00
Entnahmen	0.00	0.00
<b>Schlussbestand</b>	<b>130'000.00</b>	<b>130'000.00</b>

**20 parkierte Gelder FATS**

Gründung 2009  
Zweck Sichtbarmachen des reservierten Geldes für die Ten Sing Arbeit Schweiz. Zwecks Defizitgarantie in der Ausbildung sollen CHF 5'000.- eiserne Reserven beibehalten werden. Bis zur Erreichung der CHF 5'000.- Reserve müssen die Regionen nur einen Sockelbeitrag von CHF 150.- bezahlen. Der Region Zürich wird für die geleisteten national organisierten Ten Sing Dienstleistungen jedoch ein Sockelbeitrag von CHF 300.- ausbezahlt.  
Entnahme Differenz zwischen den eingenommenen Sockelbeiträgen und dem an der Region Zürich ausbezahlten Beitrag.

	<b>Berichtsjahr</b>	<b>Vorjahr</b>
Eröffnungssaldo	7'528.35	7'528.35
Einlagen	0.00	0.00
Entnahmen	-1'500.00	0.00
<b>Schlussbestand</b>	<b>6'028.35</b>	<b>7'528.35</b>

**21 Erarbeitetes gebundenes (designiertes) Kapital**

Gründung 2013  
Zweck Dabei handelt es sich um Mittel, die dem Cevi Schweiz zur Verfügung stehen und anschliessend für einen klar bestimmten und die Verwendung eingeschränkten organisationsinternen Zweck verwendet werden. Dieses erarbeitete gebundene Kapital wird gemäss dem Auftrag des KJFG in die Dienstleistungen des Cevi Schweiz investiert. Dies dient vor allem für Marketing und Öffentlichkeitsarbeit, Qualitätssicherung sowie IT-Systeme.  
Entnahme IT-Systeme und Marketingarbeit (Vorjahr)

	<b>Berichtsjahr</b>	<b>Vorjahr</b>
Eröffnungssaldo	60'000.00	60'000.00
Einlagen	0.00	0.00
Entnahmen	0.00	0.00
<b>Schlussbestand</b>	<b>60'000.00</b>	<b>60'000.00</b>

<b>Bilanzwert des gebundenen Kapitals</b>	<b>1'203'622.84</b>	<b>1'195'394.93</b>
---	---------------------	---------------------

## BETRIEBSRECHNUNG

22	freie Spenden		Berichtsjahr	Vorjahr
		Spenden	135'586.15	145'724.15
		Spenden Kirchengemeinden	10'235.17	10'367.15
		Spesenspenden	4'326.92	1'514.21
		Spenden von Stiftungen	14'625.00	19'025.00
		Legat	14'383.95	5'763.96
		Evangelisch-reformierte Landeskirche des Kantons Zürich	27'500.00	27'500.00
		Basisbeitrag Swiss Olymic (vorm. Sport Toto)	10'000.00	10'000.00
		<b>Total freie Spenden</b>	<b>216'657.19</b>	<b>219'894.47</b>

23	<b>Zweckbestimmte Spenden</b>	Erhalten von Privatpersonen und Institutionen	49'395.55	40'000.00
		KLEIV Einmalvergütung gem. EnG (SR 703.0) und EnFV (SR 703.3)	7'617.40	0.00
		Lotteriefonds Kt. Bern	34'650.00	0.00
			<b>91'662.95</b>	<b>40'000.00</b>

24	Beiträge von Mitgliedern / Kopfbatzen		Berichtsjahr	Vorjahr
		Anzahl Mitglieder	11'798	12'216
		Anzahl Arbeitsgebiete	5	5

Die Regionalverbände bezahlen einen Kopfbatzen von CHF 12.00 pro Mitglied.

### 25 Beiträge aus Geldern der öffentlichen Hand: BSV

Beiträge aus dem Bundeskredit zur Förderung der ausserschulischen Kinder- und Jugendarbeit:

	Berichtsjahr	Vorjahr
Finanzhilfen Art. 9 KJFG (Aus- und Weiterbildung)	292'580.00	292'500.00
Finanzhilfen Art. 7 Abs. 2 KJFG (Betriebsstruktur und regelmässige Akitvitäten)	177'731.00	200'264.00
<b>Total Beiträge aus Geldern der öffentlichen Hand</b>	<b>470'311.00</b>	<b>492'764.00</b>

Die Zu- bzw. Abnahme der Finanzhilfe für die Aus- und Weiterbildung ist abhängig von der Anzahl Kurse, welche beim BSV gemeldet werden. Der Bund kann Dachverbänden Finanzhilfe für die Führung ihrer Strukturen (Betriebsstruktur) gewähren.

### 26 Beiträge aus Geldern der öffentlichen Hand: BASPO

Mit diesen Beiträgen wird die J+S-Kindersport Stelle der Geschäftsstelle und der nationale J+S-Expertenkurs Lagersport/Trekking finanziert.

	Berichtsjahr	Vorjahr
Finanzierung J+S Stelle	0.00	0.00
Teilnehmerbeitrag J+S Expertenkurs	10'800.00	12'600.00
Weiterentwicklung J+S LS/T (weitergeleitet von PBS)	24'253.55	0.00
<b>Total Beiträge aus Geldern der öffentlichen Hand</b>	<b>35'053.55</b>	<b>12'600.00</b>

### 27 Beitrag COVID-19 Stabilisierungspaket Sport

	Berichtsjahr	Vorjahr
<b>Beitrag COVID-19 Stabilisierungspaket Sport</b>	<b>0.00</b>	<b>198'773.00</b>
davon zur Deckung eigener COVID-19 Schäden	0.00	1'775.00
davon zur Abgeltung des administrativen Aufwands zurückbehalten	0.00	5'910.00



**28 Arbeitsentschädigung**

Arbeitsaufwand, welcher für die Dienstleistungen an die Mitgliederorganisationen (z.B. Lohnadministration, Führung der Buchhaltung) weiterverrechnet wurde.

<b>29</b>	<b>Beiträge und Vergabungen National / International</b>	<b>Berichtsjahr</b>	<b>Vorjahr</b>
	BSV-JLA (Jugendleiterausbildung) weitergeleitete Beiträge	319'768.20	271'774.30
	COVID-19 Stabilisierungspaket Sport: an endbegünstigte Mitgliederorganisation zur Deckung von COVID-19 Schäden ausbezahlt	0.00	154'351.00
	YWCA Europe und YMCA World	10'495.29	9'775.00
	YMCA Europe und YMCA World	33'636.49	35'078.58
	Diverse (Beinhaltet auch Zahlungen aus dem Projektfonds)	32'555.00	1'135.00
	<b>Total Beiträge und Vergabungen National / International</b>	<b>396'454.98</b>	<b>472'113.88</b>

<b>30</b>	<b>Personalaufwand</b>	<b>Berichtsjahr</b>	<b>Vorjahr</b>
	Anzahl Stellenprozente im Durchschnitt des Jahres	520%	503%
	Berichtsjahr: Zivildienstleistende während 12 Monaten, 1 Praktikantin während 6 Monaten		
	Vorjahr: Zivildienstleistende während 12		

<b>31</b>	<b>Betriebsaufwand nach dem Umsatzkostenverfahren</b>	<b>Berichtsjahr</b>	<b>Vorjahr</b>
	<b>in CHF</b>		
	Projekt- oder Dienstleistungsaufwand	914'209.37	879'169.15
	Fundraising- und allgemeiner Werbeaufwand	157'987.77	181'958.09
	Administrativer Aufwand	207'981.33	187'376.49
	<b>Total Betriebsaufwand</b>	<b>1'280'178.47</b>	<b>1'248'503.73</b>
	<b>in Prozenten</b>		
	Projekt- oder Dienstleistungsaufwand	71.41%	70.42%
	Fundraising- und allgemeiner Werbeaufwand	12.34%	14.57%
	Administrativer Aufwand	16.25%	15.01%
	<b>Total Betriebsaufwand</b>	<b>100.00%</b>	<b>100.00%</b>

Die Berechnung des administrativen Aufwands erfolgte nach der Berechnungsmethode der ZEWO.

<b>32</b>	<b>Finanzertrag</b>	<b>Berichtsjahr</b>	<b>Vorjahr</b>
	Zinsertrag aus Banken und PostFinance Konti	230.29	1'181.90
	Zinsertrag aus Wertschriften	4'570.10	6'266.34
	Zinsertrag übrige	0.00	0.00
	Kursgewinne auf Devisen	108.54	
	Nicht realisierter Kursgewinn auf Wertschriften	15'618.75	61'993.75
	<b>Total Finanzertrag</b>	<b>20'527.68</b>	<b>69'441.99</b>

<b>33</b>	<b>Finanzaufwand</b>	<b>Berichtsjahr</b>	<b>Vorjahr</b>
	Bank- und Postfinance Gebühren	1'507.32	1'215.00
	Kursverlust auf Devisen	307.78	44.25
	Nicht realisierter Kursverlust auf Wertschriften	103'250.00	9'450.00
	<b>Total Finanzaufwand</b>	<b>105'065.10</b>	<b>10'709.25</b>

**34 Ausserordentlicher Ertrag**

Der Ausserordentliche Ertrag resultiert aus den Bereinigungen der Vorauszahlungen und Gutscheinen bei der Cevi Häuser GmbH aus den Jahren 2020 und 2021.

**35 Ausserordentlicher Aufwand**

Kein ausserordentlicher Aufwand im Berichts- und Vorjahr.

## Leistungsbericht 2022

### Zweck der Organisation (Statuten Art. 5 Zweck)

Der Cevi Schweiz ist ein Verein, der zum Ziel hat, das gemeinsame Cevi-Bewusstsein und die Beziehungen unter den Mitgliedern über alle geografischen, methodischen und theologischen Grenzen hinweg zu fördern.

In seiner Funktion als Dachverband unterstützt der Cevi Schweiz seine Mitgliedorganisationen in der Bewältigung ihrer Aufgaben. Er bietet insbesondere folgende Dienstleistungen an:

- a. Er ist Bindeglied zu den internationalen YWCA und YMCA Verbänden und zu anderen Schweizer Organisationen.
- b. Er bietet Aus- und Weiterbildung sowie Begleitung für ehrenamtliche und angestellte Mitarbeitende der Cevi-Bewegung an.
- c. Er unterstützt die ganzheitliche Förderung von Kindern, Jugendlichen und jungen Erwachsenen in der sportlichen, körperlichen und geistigen Entwicklung.
- d. Er fördert die Übernahme von Verantwortung im Verband und in der Gesellschaft durch junge Menschen.
- e. Er beteiligt sich an Projekten in der Kinder- und Jugend-, Sport- und Gesundheitsförderung.
- f. Er fördert die Sportart Lagersport / Trekking.
- g. Er stellt die Information und Kommunikation innerhalb der Cevi-Bewegung und nach aussen sicher.
- h. Er fördert die Weiterentwicklung der Cevi-Bewegung und entwickelt neue Visionen und Projekte.
- i. Der Dachverband kann weitere Aufgaben übernehmen, wenn sie im Interesse der Cevi-Bewegung und die nötigen Ressourcen vorhanden sind.

Der Verein verfolgt ausschliesslich gemeinnützige Zwecke, er verfolgt keine kommerziellen Zwecke und erstrebt keinen Gewinn.

### Leitende Organe

<b>Vorstand</b>	<b>Amtsduer</b>
Beat Temperli	2015 - heute
Amadeo Vergés	2017 - heute
Christoph Vogel	2017 - 2022
Julia Petrig	2017 - heute
Sem Zimmermann	2017 - heute
Janine Rey	2020 - heute
Matthias Trüb	2022 - heute

### Verantwortliche Person für die Geschäftsführung

Peter Munderich ab März 2016

### Verbindung zu nahestehenden Organisationen

siehe Anhang

### Gesetzten Ziele und eine Beschreibung der erbrachten Leistungen

siehe Jahresbericht